

京都市告示第 308 号

地方公営企業法第 40 条の 2 及び京都市公営企業の業務状況公表に関する  
条例に基づき、平成 27 年 10 月 1 日から平成 28 年 3 月 31 日までの期間にお  
ける本市公営企業の業務状況を次のとおり公表します。

平成 28 年 9 月 21 日

京都市長 門 川 大 作

## 平成27年度後期京都市自動車運送事業業務状況

### 1 事業概況

当期一日平均旅客数は350千人となり、前年度同期に比べ1万人（3.0%）の増加となりました。

当期旅客収入は10,259百万円となり、前年度同期に比べ3億8千万円（3.8%）の増加となりました。

また、お客様サービス向上や安全対策、増客・増収のため、以下のような事業を実施しました。

○秋の観光シーズンにおける輸送の増強と案内活動の実施

○市バス・地下鉄をはじめとする交通案内に加えて、沿線の観光情報等を案内する「京都市バスおもてなしコンシェルジュ」の活動開始

○インターネットを活用したバス接近表示器の設置（78基）など魅力的なバス待ち環境の創出

○地域主体のモビリティ・マネジメントと一体となった路線・ダイヤの拡充，京都鉄道博物館の開業，京都駅南口の駅前広場整備の観点を中心とした路線・ダイヤの充実

○岩倉・修学院地域への均一運賃区間拡大

### 27年度10～3月 一日平均旅客数(バス)

(単位:千人)

	26年度	27年度	対前年度増減率
10月	339	350	3.1%
11月	372	386	3.5%
12月	331	339	2.5%
1月	316	324	2.8%
2月	335	343	2.5%
3月	347	361	4.1%
10～3月累計	340	350	3.0%

## 2 経理の状況

当期における経理の状況は、次のとおりです。

### (1) 損益計算書

(平成27年10月1日から  
平成28年3月31日まで)

損 失 の 部	金 額	利 益 の 部	金 額
	千円		千円
自動車運送事業費用	11,136,495	自動車運送事業収益	10,998,108
営業費用	10,519,709	営業収益	10,816,564
保 存 費	1,225,608	運 送 収 益	10,326,365
運 転 費	4,557,178	そ の 他	490,199
管 理 費	4,006,124	営業外収益	181,544
減 価 償 却 費	730,799	他 会 計 補 助 金	48,908
営業外費用	616,786	長 期 前 受 金 戻 入	113,624
支 払 利 息	23,178	そ の 他	19,012
雑 支 出	593,608		
		当期純損失	138,387
合 計	11,136,495	合 計	11,136,495

備考 消費税及び地方消費税相当額を含みます。

## (2) 貸借対照表

(平成28年3月31日現在)

資 産 の 部	金 額	負債及び資本の部	金 額
	千円		千円
固 定 資 産	22,201,735	固 定 負 債	8,141,252
有形固定資産	22,166,725	企 業 債	4,899,327
無形固定資産	19,471	引 当 金	3,237,049
建設仮勘定	4,539	リ ー ス 債 務	4,876
投資その他の資産	11,000	流 動 負 債	5,567,431
流 動 資 産	6,807,199	企 業 債	1,248,804
現 金 預 金	158,735	未 払 金	3,282,758
未 収 金	1,567,123	預 り 金	182,187
貯 蔵 品	81,341	前 受 金	377,741
貸 付 金	5,000,000	引 当 金	471,072
		リ ー ス 債 務	4,869
		繰 延 収 益	2,280,108
		長 期 前 受 金	2,280,108
		資 本 金	8,827,690
		資 本 金	8,827,690
		剰 余 金	4,192,453
		資 本 剰 余 金	753,577
		利 益 剰 余 金	3,438,876
合 計	29,008,934	合 計	29,008,934

備 考 1 有形固定資産の減価償却累計額は、288億2,073万円です。

2 長期前受金収益化累計額は、64億6,366万円です。

3 消費税及び地方消費税相当額を含みません。

### 3 その他財政事情を明らかにするために必要な事項

#### 企業債の状況

当期における企業債の状況は、次のとおりです。

区 分	期首未償還額	当期借入額	当期償還額	期末未償還額
	千円	千円	千円	千円
建設企業債	5,607,542	1,017,000	476,412	6,148,130
合 計	5,607,542	1,017,000	476,412	6,148,130

(参考1) 運輸成績

〔平成27年10月1日から  
平成28年3月31日まで〕

区 分	当期	前年同期	増減	増減比率
営業日数 (日)	183	182	1	0.5%
営業キロ数 (km)	314.23	311.93	2.30	0.7%
在籍車両数 (両)	804	794	10	1.3%
使用車両数 (両)	130,183 (711)	127,599 (701)	2,584 (10)	2.0% (1.4%)
走行キロ数 (km)	15,631,245 (85,417)	15,347,071 (84,325)	284,174 (1,092)	1.9% (1.3%)
旅客数 (人)	64,067,653 (350,096)	61,882,408 (340,013)	2,185,245 (10,083)	3.5% (3.0%)
旅客収入 (千円)	10,259,343 (56,062)	9,879,110 (54,281)	380,233 (1,781)	3.8% (3.3%)

注1 営業キロ数及び在籍車両数は、各期末現在のものです。

2 使用車両数、走行キロ数、旅客数、旅客収入の( )内は、1日平均の数値です。

3 旅客収入は、消費税及び地方消費税相当額を含みます。

## 平成27年度後期京都市高速鉄道事業業務状況

### 1 事業概況

当期一日平均旅客数は368千人となり、前年度同期に比べ12千人（3.4%）の増加となりました。

当期旅客収入は13,112百万円となり、前年度同期に比べ4億9千百万円（3.9%）の増加となりました。

また、お客様サービス向上や安全対策、増客・増収のため、以下のような事業を実施しました。

- 金曜日に烏丸・東西両線で上下線各1便を増便し、終電を30分延長
- 秋の観光シーズンにおける輸送の増強と案内活動の実施
- 40箇国以上に対応した自動翻訳アプリや地図アプリを導入した「翻訳機能付きタブレット端末」の全駅配備
- 四条駅及び京都駅における可動式ホーム柵の供用開始
- コトチカ御池を増床し、新たに4店舗を開業

#### 27年度10～3月 一日平均旅客数(地下鉄)

(単位:千人)

	26年度	27年度	対前年度増減率
10月	353	375	6.2%
11月	397	409	3.1%
12月	346	356	3.0%
1月	342	352	2.7%
2月	348	359	3.2%
3月	348	359	3.4%
10～3月累計	356	368	3.4%

## 2 経理状況

当期における経理の状況は、次のとおりです。

### (1) 損益計算書

平成27年 10月 1日から  
(平成28年 3月31日まで)

損 失 の 部	金 額	利 益 の 部	金 額
	千円		千円
高速鉄道事業費用	18,731,297	高速鉄道事業収益	17,663,334
営業費用	13,758,052	営業収益	14,400,876
保存費	3,064,444	運輸収益	13,154,928
運転費	1,348,118	その他	1,245,948
運輸費	2,096,277	営業外収益	3,262,458
管理費	1,165,612	他会計補助金	1,467,714
減価償却費	6,083,601	府補助金	20,701
営業外費用	4,973,245	長期前受金戻入額	1,760,971
支払利息	3,740,021	雑収益	13,072
雑支出	1,233,224		
		当年度純損失	1,067,963
合 計	18,731,297	合 計	18,731,297

備考 消費税及び地方消費税相当額を含みます。



## (2) 貸借対照表

(平成28年3月31日現在)

資 産 の 部	金 額	負 債 及 び 資 本 の 部	金 額
	千円		千円
固 定 資 産	466,563,276	固 定 負 債	362,673,031
有形固定資産	465,593,577	企 業 債	306,814,837
無形固定資産	120,858	他 会 計 借 入 金	29,373,020
建設仮勘定	793,241	府 借 入 金	2,447,180
投資その他の資産	55,600	引 当 金	3,018,028
流 動 資 産	1,911,018	リ ー ス 債 務	5,487
現金預金	234,966	そ の 他 固 定 負 債	21,014,479
未 収 金	1,640,814	流 動 負 債	64,598,527
貯 蔵 品	35,199	企 業 債	25,117,345
前 払 費 用	39	他 会 計 借 入 金	2,416,400
繰 延 勘 定	167,608	府 借 入 金	138,294
企業債発行差金	167,608	一 時 借 入 金	25,250,000
		未 払 金	5,480,846
		預 り 金	412,846
		前 受 金	728,839
		仮 受 金	956,461
		引 当 金	347,978
		リ ー ス 債 務	2,298
		そ の 他 流 動 負 債	3,747,220
		繰 延 収 益	116,492,410
		長 期 前 受 金	116,492,410
		資 本 金	225,776,121
		資 本 金	225,776,121
		剰 余 金 ( 欠 損 金 )	△ 300,898,187
		資 本 剰 余 金	8,423,412
		欠 損 金	△ 309,321,599
合 計	468,641,902	合 計	468,641,902

備考1 有形固定資産の減価償却累計額は、3,018億8,237万円です。

備考2 長期前受金の収益化累計額は、1,048億8,394万円です。

備考3 消費税及び地方消費税相当額を含みません。

### 3 その他財政事情を明らかにするために必要な事項

#### (1) 企業債等の状況

当期における企業債等の状況は、次のとおりです。

区 分	期首未償還額	当期借入額	当期償還額	期末未償還額
	千円	千円	千円	千円
建設企業債	170,322,287	4,233,000	8,200,146	166,355,141
出 資 債	32,000	0	0	32,000
特 例 債	12,542,600	1,405,000	53,200	13,894,400
資本費負担緩和 分 企 業 債	77,753,608	1,199,000	1,588,967	77,363,641
資本費平準化債	69,688,350	9,937,000	5,338,350	74,287,000
鉄道・運輸 機 構 借 入 金	26,691,588	0	1,929,889	24,761,699
長 期 借 入 金	35,622,847	0	1,247,953	34,374,894
合 計	392,653,280	16,774,000	18,358,505	391,068,775

#### (2) 一時借入金の状況

当期末現在の一時借入金は252億5千万円です。

(参考1) 運輸成績

〔平成27年10月1日から  
平成28年3月31日まで〕

区 分	当期	前年同期	増減	増減比率
営業日数 (日)	183	182	1	0.5%
営業キロ数 (km)	31.2	31.2	-	-
在籍車両数 (両)	222	222	-	-
使用車両数 (両)	43,610 (238)	43,550 (239)	60 (△ 1)	0.1% (△ 0.4%)
走行キロ数 (km)	10,443,332 (57,067)	10,364,490 (56,948)	78,842 (119)	0.8% 0.2%
旅客数 (人)	67,260,960 (367,546)	64,702,990 (355,511)	2,557,970 (12,035)	4.0% (3.4%)
旅客収入 (千円)	13,111,678 (71,649)	12,620,722 (69,345)	490,956 (2,304)	3.9% (3.3%)

注1 営業キロ数及び在籍車両数は、各期末現在のものです。

2 使用車両数、走行キロ数、旅客数、旅客収入の( )内は、1日平均の数値です。

3 旅客収入は、消費税及び地方消費税相当額を含みます。

## 平成27年度後期京都市水道事業業務状況

### 1 事業の概況

#### (1) 概況

当期有収水量は、前年度同期に比べ6万立方メートル（0.1パーセント）減少し、8,249万立方メートルとなり、1日最大給水量は、前年度に比べ、1万1,970立方メートル（2.1%）減少し、55万2,170立方メートルとなりました。

当期給水収益は、前年度同期に比べ2,728万円（0.2パーセント）減少し、147億6,561万円となりました。また、当期総収益は、170億1,742万円となり、一方、当期総費用は、175億8,660万円となりました。

建設改良事業は、上水道施設整備事業として、蹴上取水池除塵機取替工事、蹴上浄水場第1高区配水池改良工事、松ヶ崎浄水場ポンプ井・浄水池等耐震化工事、新山科浄水場中央監視制御設備更新工事等を施工し、幹線配水管布設及び布設替え（延長2.9キロメートル）、支線配水管布設及び布設替え（延長24.5キロメートル）等を施工し、配水管更新率は1.0パーセントとなりました。

## 2 経理の状況

当期における経理の状況は、次のとおりです。

### (1) 損益計算書

(平成27年10月1日から平成28年3月31日まで)

損 失 の 部	金 額	利 益 の 部	金 額
	千円		千円
水道事業費用	17,586,603	水道事業収益	17,017,421
営業費用	14,005,260	営業収益	15,879,394
原水費	661,857	給水収益	14,765,611
浄水費	1,763,990	他会計負担金	35,123
配水及び給水費	3,400,829	その他営業収益	1,078,660
業務費	1,339,002		
総係費	793,126	営業外収益	1,138,027
減価償却費	5,316,171	受取利息	6,924
資産減耗費	730,285	他会計負担金	112
その他営業費用	0	長期前受金 戻入益	1,052,505
営業外費用	3,581,343	雑収益	78,486
支払利息及び 企業債取扱諸費	1,667,521		
繰延勘定償却	1,577		
雑支出	628		
消費税及び地方 消費税調整額	1,093,587		
消費税及び地方 消費税納税額	818,030		
		当期純損失	569,182
合 計	17,586,603	合 計	17,586,603

備考 消費税及び地方消費税相当額を含みます。

## (2) 貸借対照表

(平成28年3月31日現在)

資 産 の 部	金 額	負債及び資本の部	金 額
	千円		千円
固 定 資 産	284,259,517	固 定 負 債	155,683,538
有形固定資産	281,881,730	企 業 債	143,847,969
無形固定資産	1,464,365	企 業 債 償 還 金	5,004,090
投 資 資 産	913,422	積 立 金	
その他の資産		リ ー ス 債 務	261,255
		引 当 金	6,570,224
流 動 資 産	20,715,091		
現 金 預 金	12,680,903	流 動 負 債	20,454,888
未 収 金	3,963,344	企 業 債	10,554,552
貯 蔵 品	380,138	リ ー ス 債 務	120,871
保管有価証券	222,000	未 払 金	6,868,422
短期貸付金	2,000,000	未 払 費 用	218,680
前 払 金	1,468,507	前 受 金	399,180
未 収 収 益	199	預 り 金	1,630,167
		預 り 有 価 証 券	222,000
繰 延 勘 定	1,403	引 当 金	441,016
企業債発行差金	1,403		
		繰 延 収 益	38,935,978
		長 期 前 受 金	38,935,978
		資 本 金	82,417,471
		剰 余 金	7,484,136
		資 本 剰 余 金	1,915,585
		利 益 剰 余 金	5,568,551
合 計	304,976,011	合 計	304,976,011

備考 1 有形固定資産の減価償却累計額は、2,211億7,003万円です。

備考 2 長期前受金収益化累計額は、440億5,114万円です。

備考 3 消費税及び地方消費税相当額を含みません。

3 その他財政事情を明らかにするために必要な事項

(1) 企業債の状況

当期における企業債の状況は、次のとおりです。

(平成28年3月31日現在)

区 分	期首未償還額	当期借入額	当期償還額	期末未償還額
	千円	千円	千円	千円
建設企業債	156,337,809	10,776,000	7,707,198	159,406,611
合 計	156,337,809	10,776,000	7,707,198	159,406,611

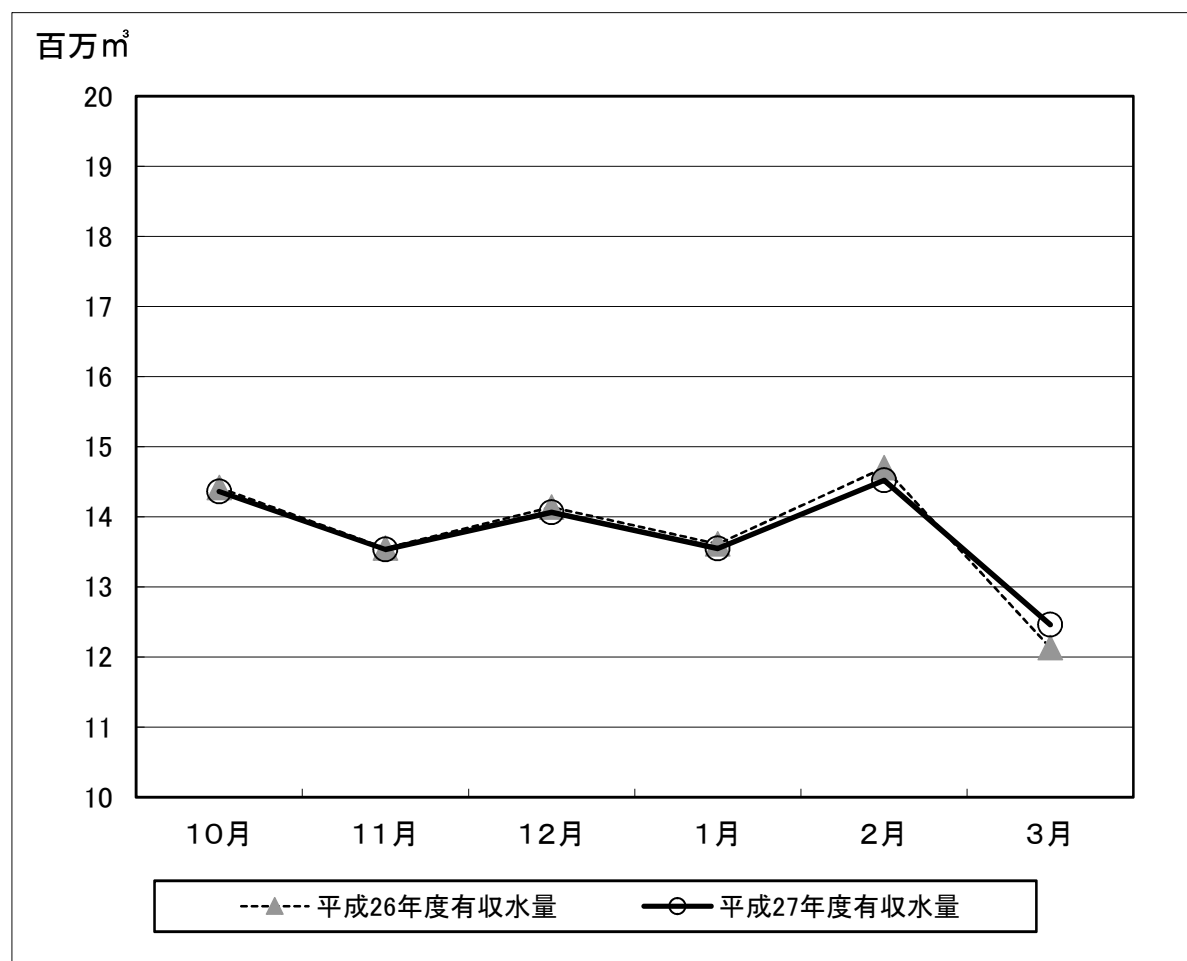
(2) 一時借入金の状況

当期末現在の一時借入金は、ありません。

(3) 有収水量

当期における有収水量は、次のとおりです。

月別 / 項目	有収水量
平成	m <sup>3</sup>
27年 10月	14,358,527
〃 11月	13,534,577
〃 12月	14,064,237
28年 1月	13,548,248
〃 2月	14,519,277
〃 3月	12,461,362
合計	82,486,228
1日平均	450,744
前年同期1日平均	453,553





## 平成27年度後期京都市公共下水道事業業務状況

### 1 事業の概況

#### (1) 概況

当期有収汚水量は、前年度同期に比べ32万立方メートル(0.4パーセント)増加し、9,061万立方メートルとなり、1日最大流入下水量は、前年度に比べ51万9,940立方メートル(14.8パーセント)増加の402万2,450立方メートルとなりました。

当期下水道使用料は、前年度同期に比べ7,847万円(0.7パーセント)増加し、119億7,292万円となりました。また、当期総収益は、263億9,729万円となり、一方、当期総費用は、277億3,166万円となりました。

建設改良事業について、管きよでは塩小路幹線、山科三条雨水幹線、朱雀北幹線、新川6号幹線等を前年度に引き続き施工するとともに、伏見第3導水きよ、花見小路幹線、山科川13-1号幹線等に着手しました。

また、ポンプ場では、砂川ポンプ場で雨水滞水池築造工事が完了し、終末処理場では、石田水環境保全センターで汚泥濃度調整槽設備工事が完了しました。

さらに、鳥羽水環境保全センターでは汚泥濃縮・消化タンク築造工事等、伏見水環境保全センターでは合流系最初沈殿池築造工事等を前年度に引き続き施工しています。

## 2 経理の状況

当期における経理の状況は、次のとおりです。

### (1) 損益計算書

(平成27年10月1日から平成28年3月31日まで)

損 失 の 部	金 額	利 益 の 部	金 額
	千円		千円
公共下水道事業費用	27,731,664	公共下水道事業収益	26,397,291
事業費用	22,866,065	事業収益	22,368,836
下水道維持費	1,538,418	下水道使用料	11,972,919
下水処理費	5,750,422	他会計負担金	10,012,199
業務費	699,922	その他事業収益	383,718
水洗便所普及 対策費	105,943		
総係費	716,103	事業外収益	4,028,455
減価償却費	13,464,137	受取利息	9,957
資産減耗費	591,120	他会計負担金	90,007
事業外費用	4,865,599	国・府補助金	4,874
支払利息及び 企業債取扱諸費	3,518,886	長期前受金 戻入益	3,888,816
繰延勘定償却	3,671	雑収益	34,801
雑支出	776		
消費税及び地方 消費税調整費	1,017,976		
消費税及び地方 消費税納税額	324,290		
		当期純損失	1,334,373
合 計	27,731,664	合 計	27,731,664

備考 消費税及び地方消費税相当額を含みます。

## (2) 貸借対照表

(平成28年3月31日現在)

資 産 の 部	金 額	負債及び資本の部	金 額
	千円		千円
固 定 資 産	707,335,855	固 定 負 債	304,470,590
有形固定資産	701,406,624	企 業 債	287,568,875
無形固定資産	5,890,711	企 業 債 償 還 金	13,557,154
投 資 資 産	38,520	積 立 金	440
その他の資産		他 会 計 借 入 金	440
		リ ー ス 債 務	71,438
流 動 資 産	26,630,048	引 当 金	3,272,683
現 金 預 金	17,197,992	流 動 負 債	34,099,596
未 収 金	3,359,619	企 業 債	22,209,355
貯 蔵 品	15,235	企 業 債 償 還 金	1,883,348
保管有価証券	395,000	積 立 金	1,883,348
短期貸付金	4,000,000	リ ー ス 債 務	41,386
前 払 金	1,662,040	未 払 金	8,368,503
未 収 収 益	162	未 払 費 用	368,614
		前 受 金	405,300
繰 延 勘 定	3,182	預 り 金	96,299
企業債発行差金	3,182	預 り 有 価 証 券	395,000
		引 当 金	331,791
		繰 延 収 益	170,102,976
		長 期 前 受 金	170,102,976
		資 本 金	211,462,977
		剰 余 金	13,832,946
		資 本 剰 余 金	7,971,800
		利 益 剰 余 金	5,861,146
合 計	733,969,085	合 計	733,969,085

備考 1 有形固定資産の減価償却累計額は、6,252億4,068万円です。

備考 2 長期前受金の収益化累計額は、1,832億4,239万円です。

備考 3 消費税及び地方消費税相当額を含みません。

3 その他財政事情を明らかにするために必要な事項

(1) 企業債の状況

当期における企業債の状況は、次のとおりです。

(平成28年3月31日現在)

区 分	期首未償還額	当期借入額	当期償還額	期末未償還額
	千円	千円	千円	千円
建設企業債	306,166,573	13,394,000	17,042,557	302,518,016
資本費 平準化債	25,213,154	0	2,512,438	22,700,716
合 計	331,379,727	13,394,000	19,554,995	325,218,732

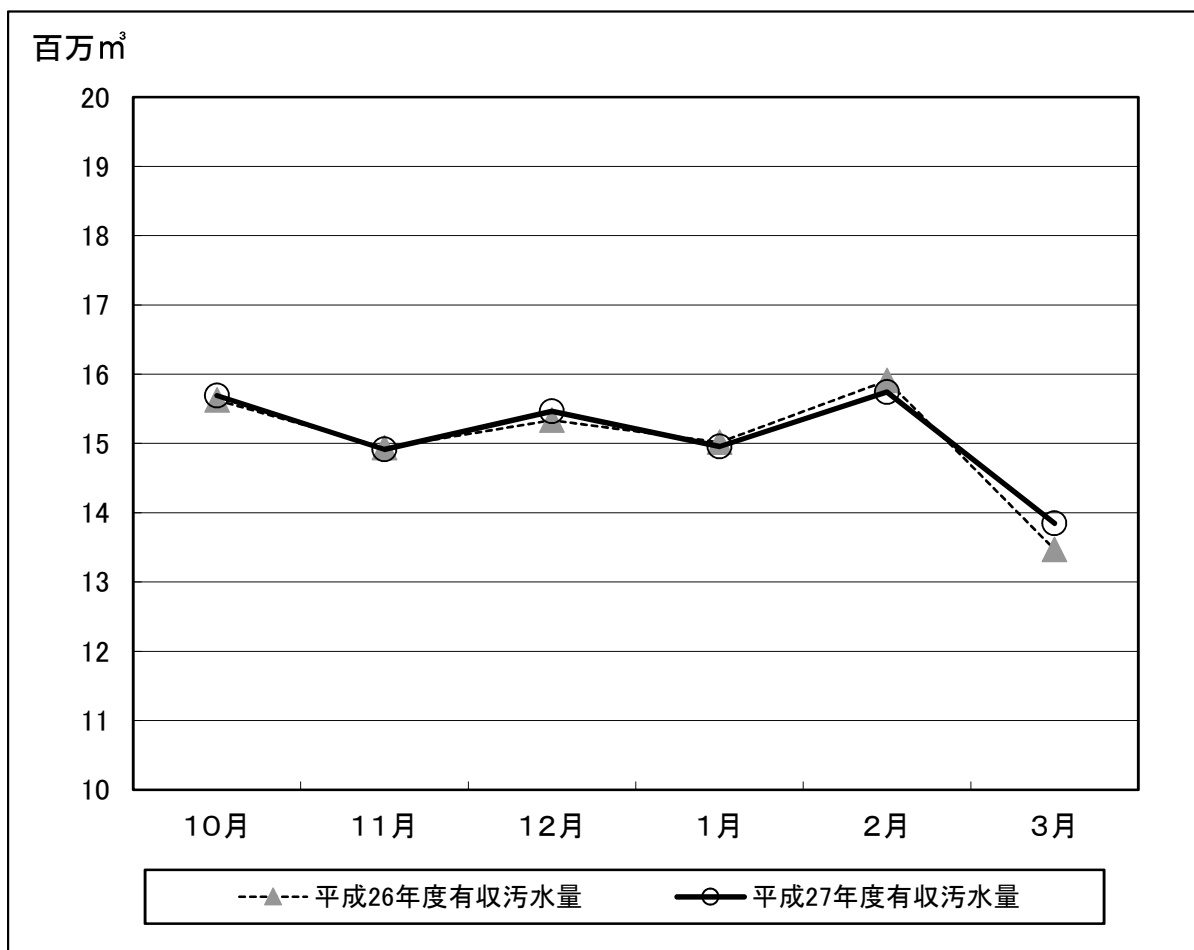
(2) 一時借入金の状況

当期末現在の一時借入金は、ありません。

(3) 有収汚水量

当期における有収汚水量は、次のとおりです。

月別 / 項目	有収汚水量
平成	m <sup>3</sup>
27年 10月	15,691,612
〃 11月	14,912,454
〃 12月	15,465,061
28年 1月	14,956,707
〃 2月	15,741,963
〃 3月	13,844,837
合計	90,612,634
1日平均	495,151
前年同期1日平均	496,107



(行財政局総務部総務課)